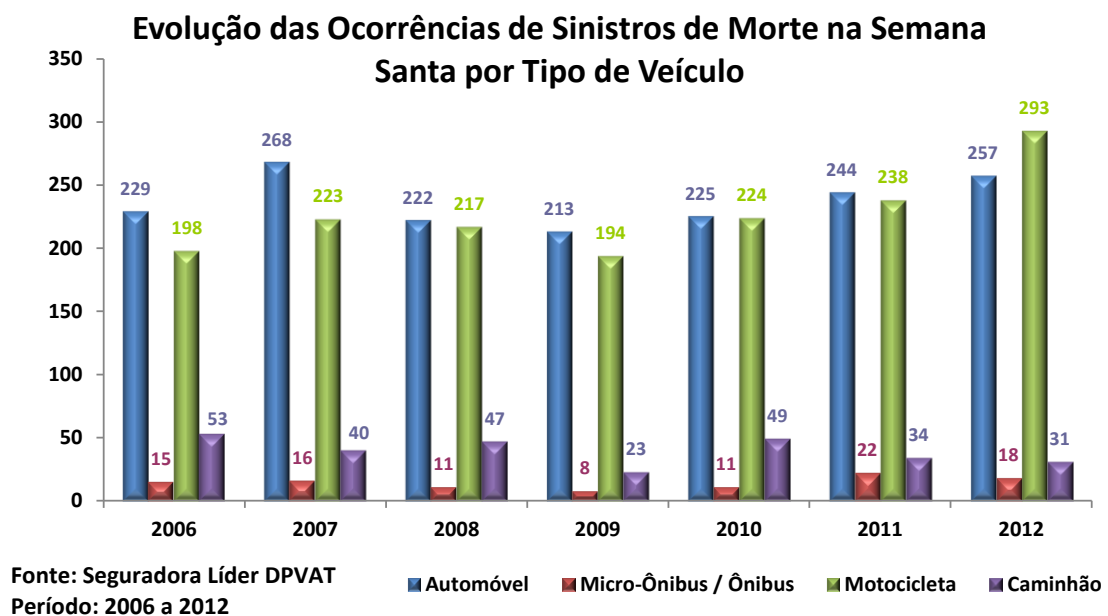
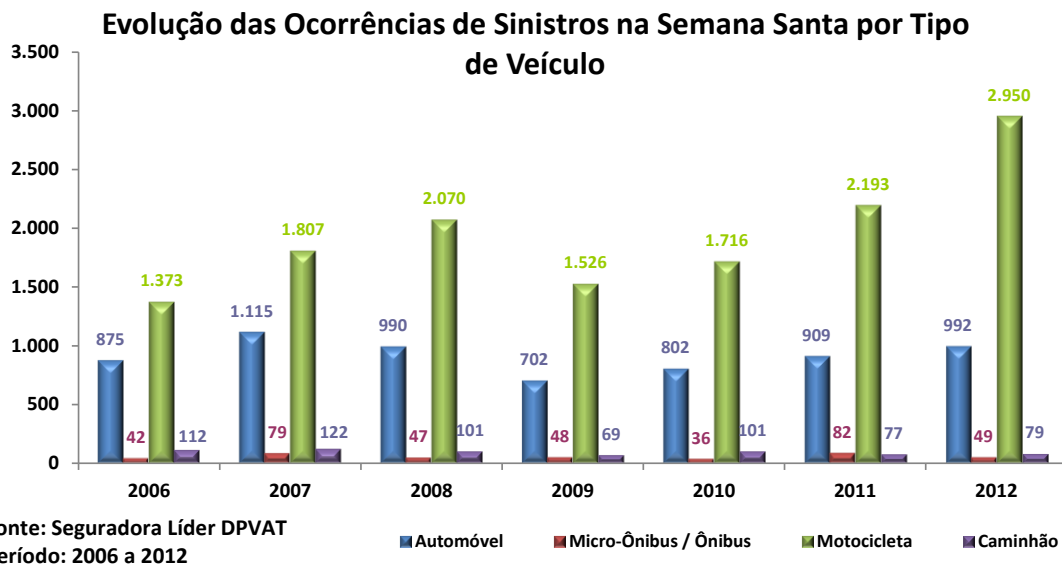


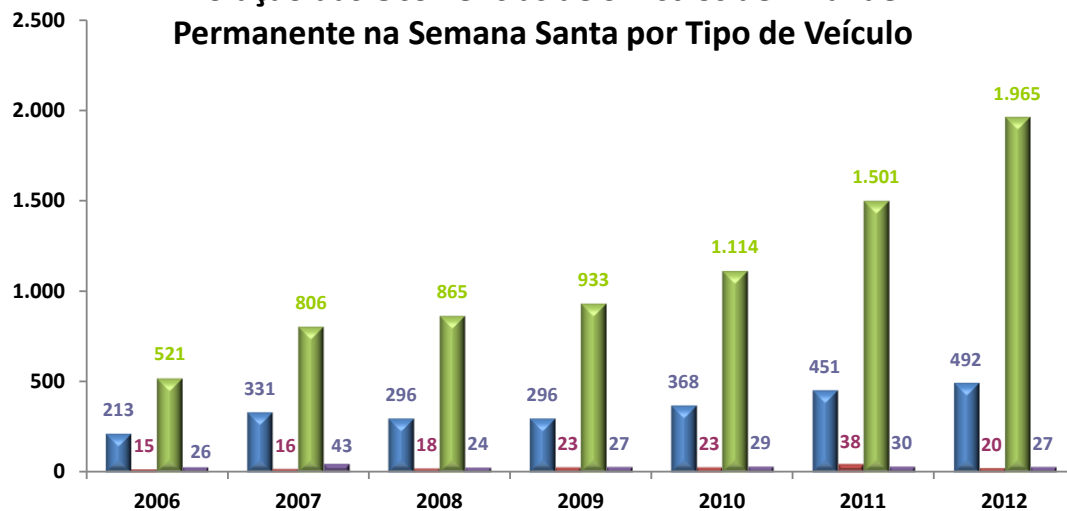
Estatísticas Semana Santa

Nos últimos anos, as ocorrências de acidentes envolvendo veículos automotores, no período da Semana Santa, cujas indenizações foram solicitadas à Seguradora Líder DPVAT tiveram um crescimento significativo, principalmente nos casos envolvendo motocicletas, que, de 2006 a 2012, cresceram 114,9%, sendo que os casos de invalidez permanente, para esta categoria de veículos, no mesmo período analisado, cresceram 277,2%, números estes que ainda podem aumentar pelo fato do prazo de pedido de indenização ser de até 3 anos.





Evolução das Ocorrências de Sinistros de Invalidez Permanente na Semana Santa por Tipo de Veículo

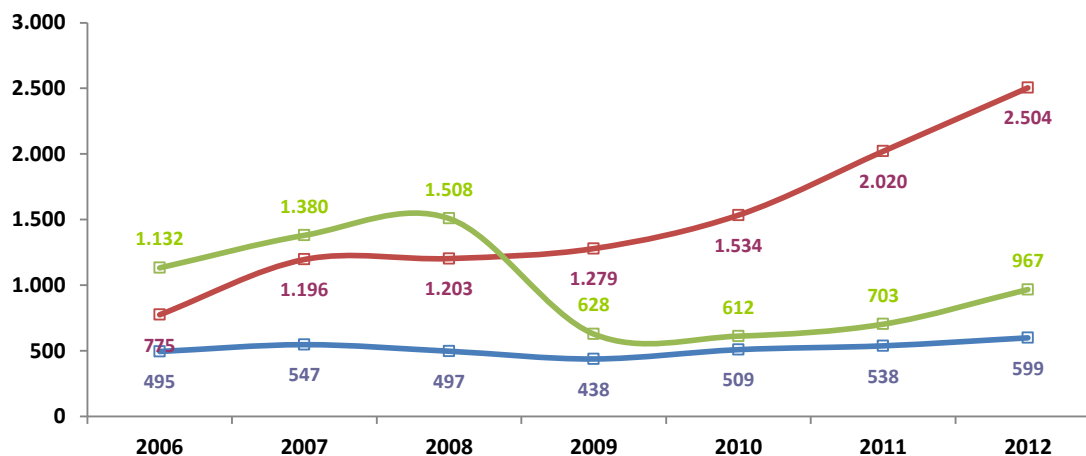


Fonte: Seguradora Líder DPVAT
Período: 2006 a 2012

■ Automóvel ■ Micro-Ônibus / Ônibus ■ Motocicleta ■ Caminhão

A cobertura com maior crescimento de ocorrências é invalidez permanente, com 223,1%.

Evolução das Ocorrências de Sinistros na Semana Santa por Cobertura



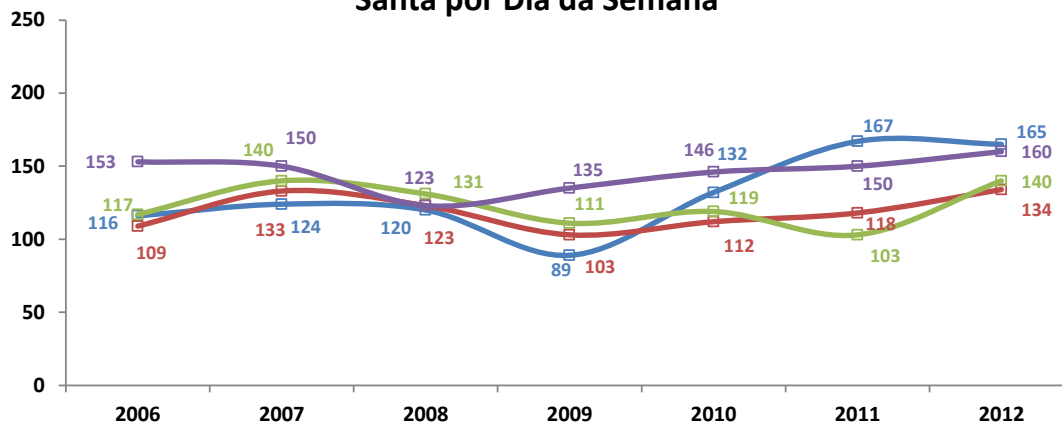
Fonte: Seguradora Líder DPVAT
Período: 2006 a 2012

■ Morte ■ Invalidez ■ DAMS



As quintas e domingos da Semana Santa, são os dias da semana deste feriado que apresentam maior incidência de ocorrências de morte, em 2012, nestes dias foram observadas 54,3% das ocorrências.

Evolução das Ocorrências de Sinistros de Morte na Semana Santa por Dia da Semana

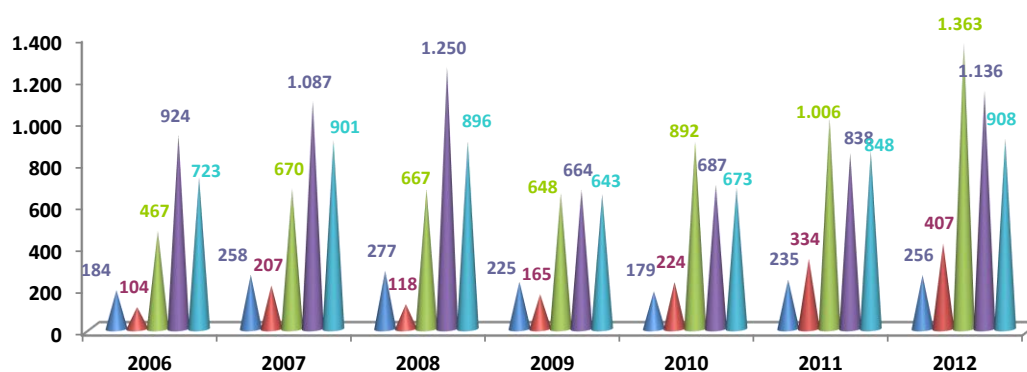


Fonte: Seguradora Líder DPVAT
Período: 2006 a 2012

Quinta Sexta Sábado Domingo

No último ano as regiões nordeste e sul, foram as que apresentaram maior número de ocorrências de acidentes de trânsito com pedidos de indenização à Seguradora Líder, estas regiões somadas representaram 61,4% das ocorrências da Semana Santa em 2012.

Evolução das Ocorrências de Sinistros na Semana Santa por Região



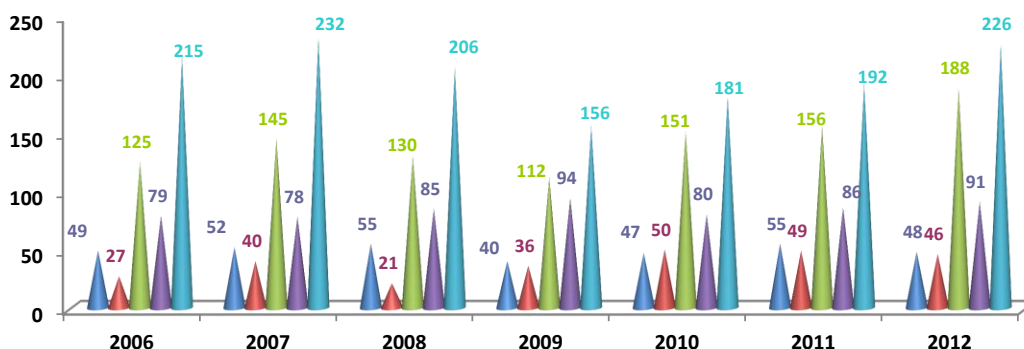
Fonte: Seguradora Líder DPVAT
Período: 2006 a 2012

Centro-Oeste Norte Nordeste Sul Sudeste



Para a cobertura de morte, no último ano as regiões sudeste e nordeste, foram as que apresentaram maior número de ocorrências de acidentes de trânsito com pedidos de indenização à Seguradora Líder, estas regiões somadas representaram 69,1% das ocorrências da Semana Santa em 2012.

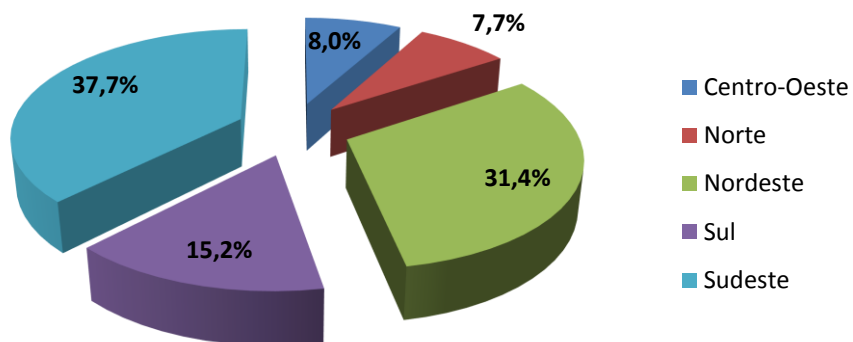
Evolução das Ocorrências de Sinistros de Morte na Semana Santa por Região



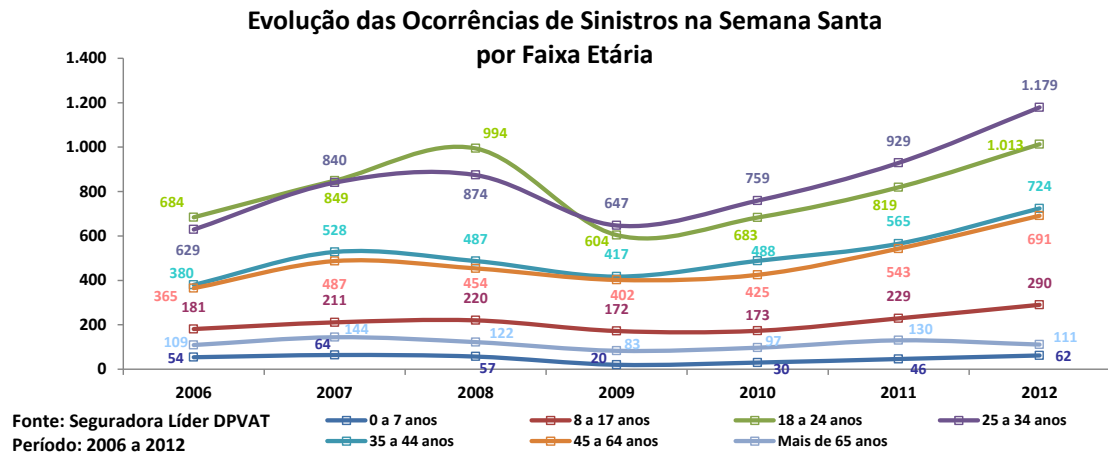
Fonte: Seguradora Líder DPVAT
Período: 2006 a 2012

■ Centro-Oeste ■ Norte ■ Nordeste ■ Sul ■ Sudeste

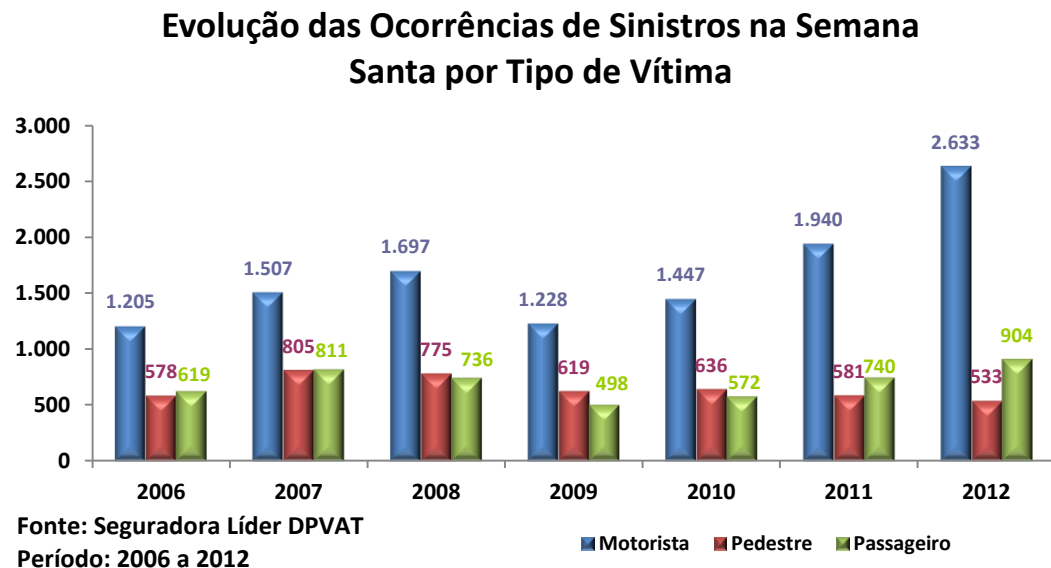
Ocorrências de Sinistros de Morte na Semana Santa por Região - 2012



Em todos os anos analisados, as faixas etárias de 18 a 34 anos foram as que mais estiveram envolvidas nos acidentes de trânsito, representando nestes anos todos percentuais superiores a 50% das ocorrências.

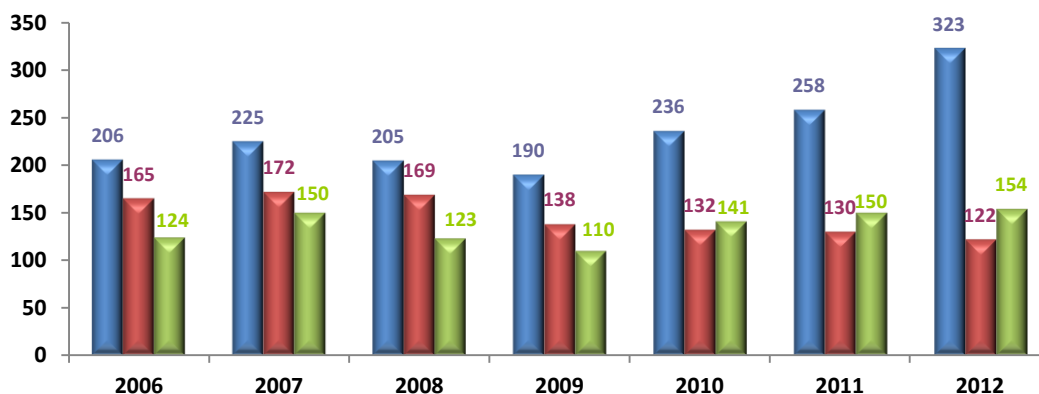


Os Motoristas são as principais vítimas dos acidentes no período da Semana Santa, sendo que de 2006 a 2012, houve um aumento de 118,5% de ocorrências para este tipo de vítima.





Evolução das Ocorrências de Sinistros de Morte na Semana Santa por Tipo de Vítima

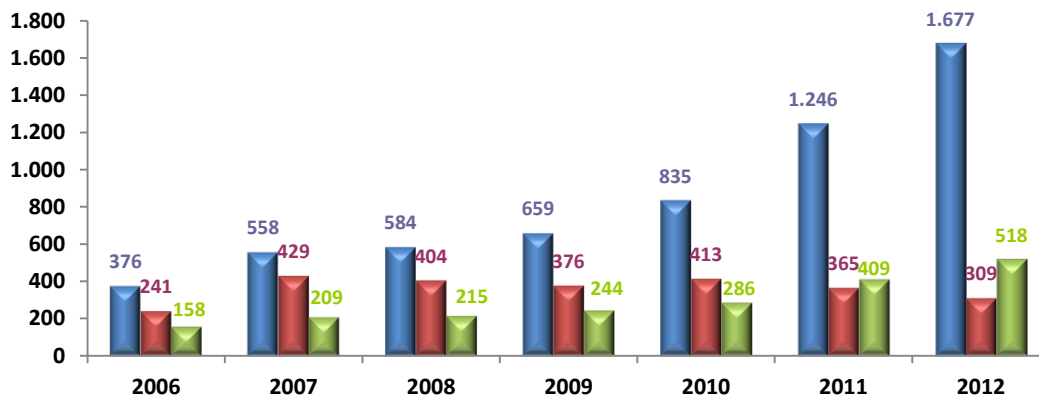


Fonte: Seguradora Líder DPVAT

Período: 2006 a 2012

■ Motorista ■ Pedestre ■ Passageiro

Evolução das Ocorrências de Sinistros de Invalidez Permanente na Semana Santa por Tipo de Vítima



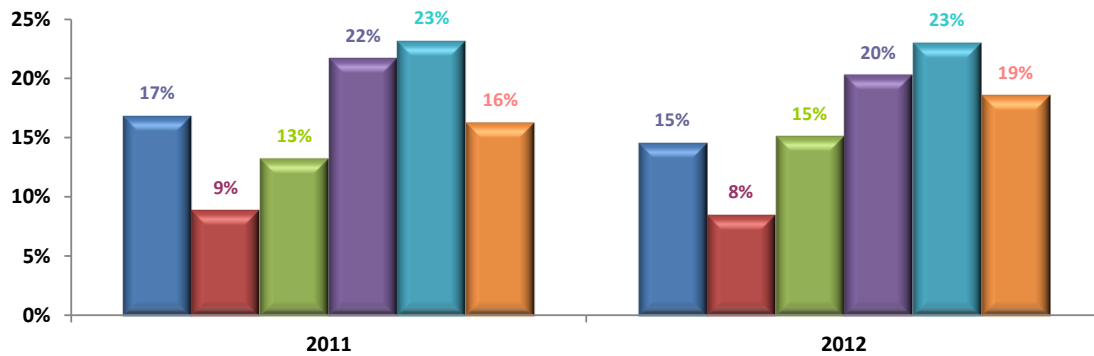
Fonte: Seguradora Líder DPVAT

Período: 2006 a 2012

■ Motorista ■ Pedestre ■ Passageiro

O anoitecer é o período do dia com maior incidência de acidentes, tanto em 2011 como em 2012

Evolução das Ocorrências de Sinistros na Semana Santa por Faixa de Horário

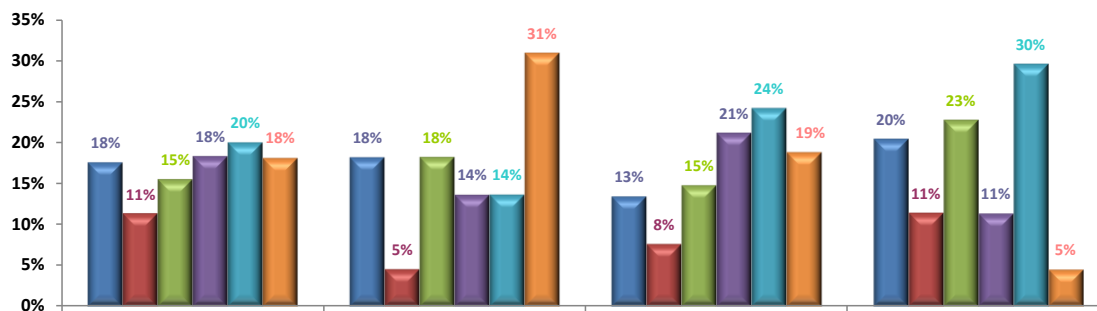


Fonte: Seguradora Líder DPVAT
Período: 2011 a 2012

■ Madrugada ■ Amanhecer ■ Manhã ■ Tarde ■ Anoitecer ■ Noite

Em 2012, para automóveis, motocicletas e caminhões o anoitecer foi o período do dia com maior incidência de ocorrências, já para os ônibus e micro-ônibus, a maior concentração de acidentes envolvendo este tipo de veículo é a noite.

Evolução das Ocorrências de Sinistros na Semana Santa Tipo de Veículo por Faixa de Horário - 2012

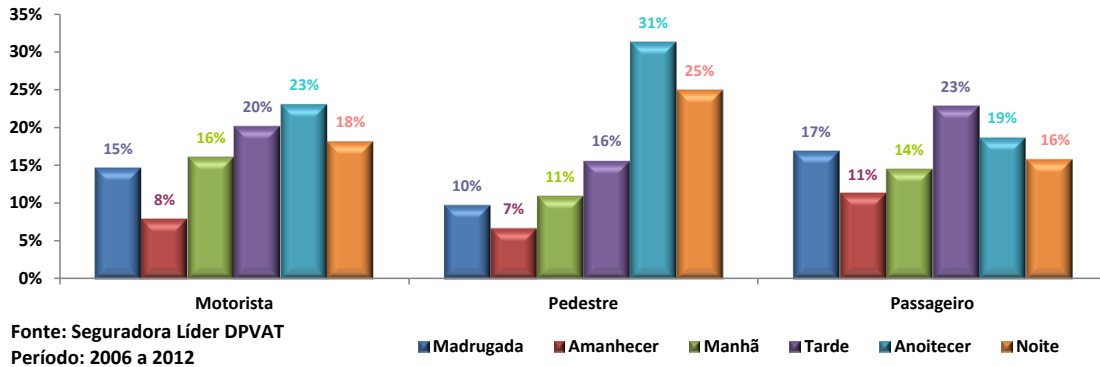


Fonte: Seguradora Líder DPVAT
Período: 2012

■ Madrugada ■ Amanhecer ■ Manhã ■ Tarde ■ Anoitecer ■ Noite

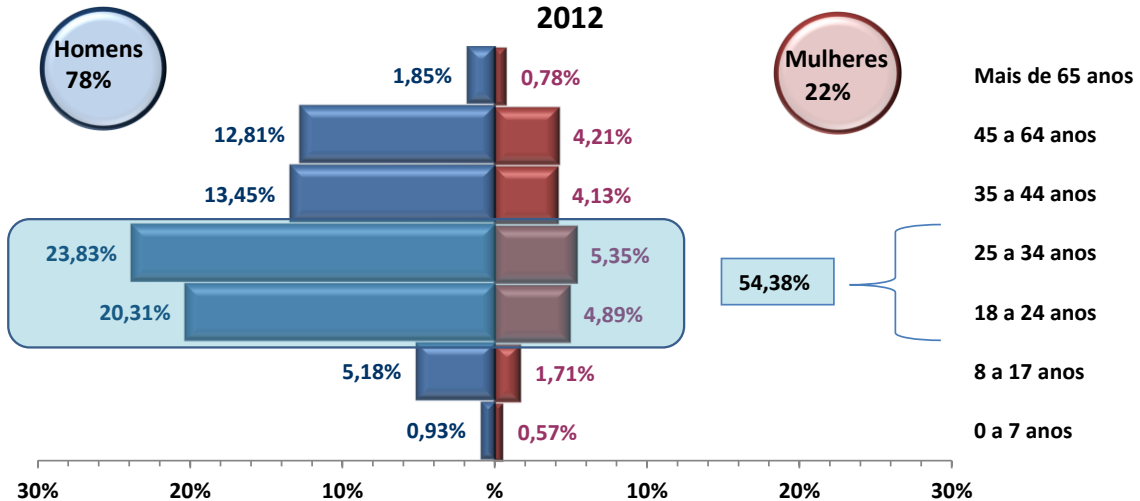
Também em 2012, para motoristas e pedestres o anoitecer foi o período do dia com maior incidência de ocorrências, já para os passageiros, a maior concentração de acidentes envolvendo este tipo de vítima é a tarde.

Evolução das Ocorrências de Sinistros na Semana Santa Tipo de Vítima por Faixa de Horário - 2012



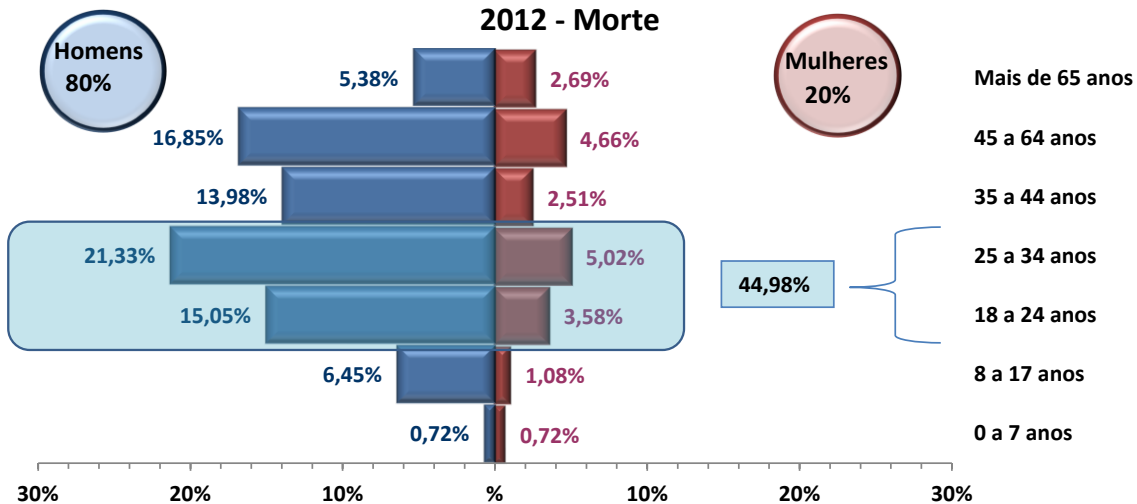
Em 2012, os homens estavam envolvidos em 78% dos acidentes, no período da Semana Santa, contra 22% das mulheres, sendo que a faixa etária de maior incidência de acidentes para ambos os sexos é a de 18 a 34 anos.

Pirâmide Etária dos Acidentes Ocorridos na Semana Santa em 2012



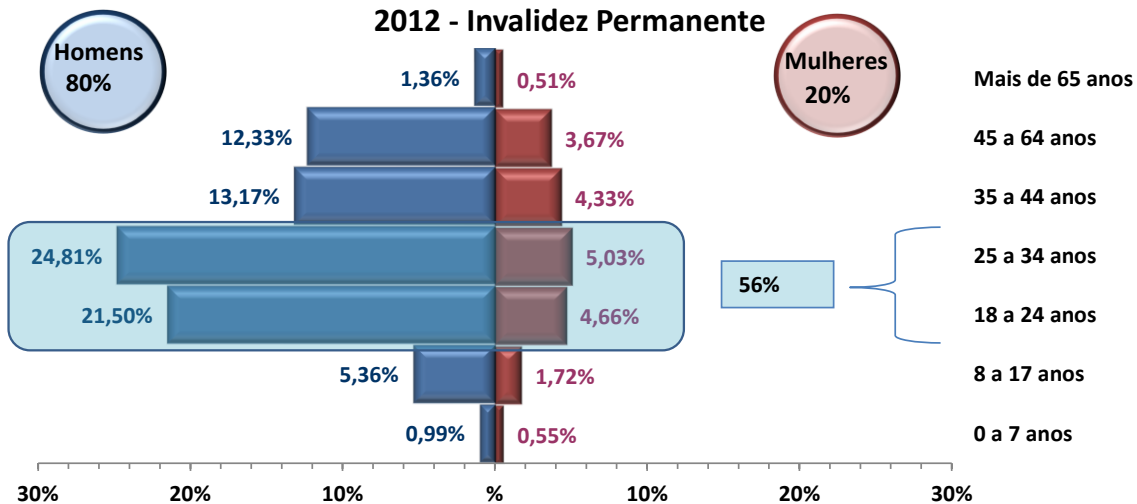


Pirâmide Etária dos Acidentes Ocorridos na Semana Santa em 2012 - Morte



Fonte: Seguradora Líder DPVAT
Período: Jan a Dez/2012

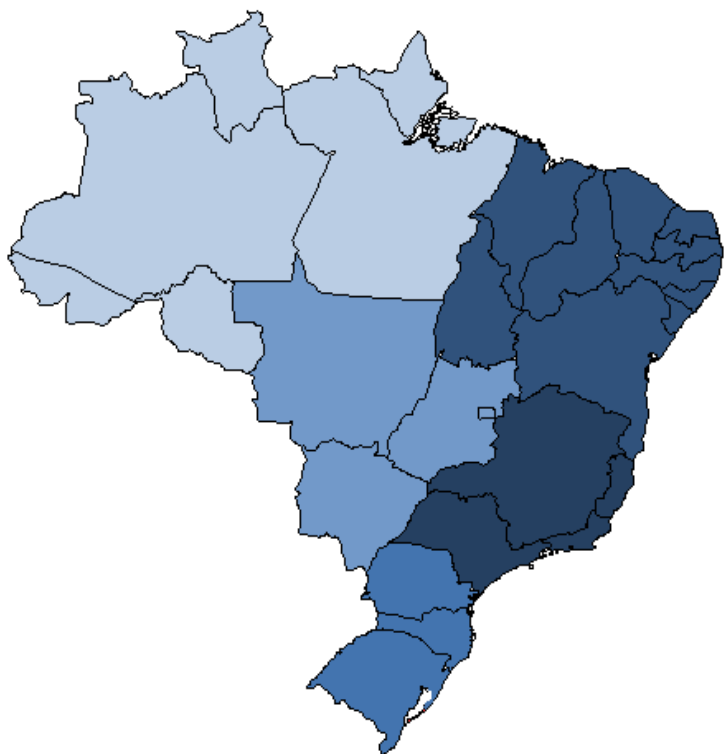
Pirâmide Etária dos Acidentes Ocorridos na Semana Santa em 2012 - Invalidez Permanente



Fonte: Seguradora Líder DPVAT
Período: Jan a Dez/2012



Indenizações Pagas por UF na Semana Santa - Morte



Região	UF	Qtde	% Região	% Brasil
Centro Oeste	GO	21	43,8%	3,51%
	MT	14	29,2%	2,34%
	DF	7	14,6%	1,16%
	MS	6	12,5%	1,00%
Total Centro-Oeste		48	100%	8,01%
Norte	PA	19	41,3%	3,17%
	TO	12	26,1%	2,00%
	AM	6	13,0%	1,00%
	RO	5	10,9%	0,83%
	AP	3	6,5%	0,51%
	AC	1	2,2%	0,17%
	RR	0	0,0%	0,00%
Total Norte		46	100%	7,68%
Nordeste	BA	46	24,47%	7,68%
	CE	40	21,28%	6,68%
	PE	33	17,55%	5,51%
	PI	15	7,98%	2,50%
	MA	15	7,98%	2,50%
	RN	12	6,38%	2,00%
	PB	11	5,85%	1,85%
	AL	10	5,32%	1,67%
	SE	6	3,19%	1,00%
Total Nordeste		188	100%	31,39%
Sul	PR	40	44,0%	6,68%
	RS	26	28,6%	4,34%
	SC	25	27,5%	4,17%
Total Sul		91	100%	15,19%
Sudeste	SP	103	45,6%	17,20%
	MG	69	30,5%	11,52%
	RJ	39	17,3%	6,51%
	ES	15	6,6%	2,50%
Total Sudeste		226	100%	37,73%
Total Brasil		599	100%	100,00%



Fonte: Seguradora Líder

Período: Jan a Dez/2012